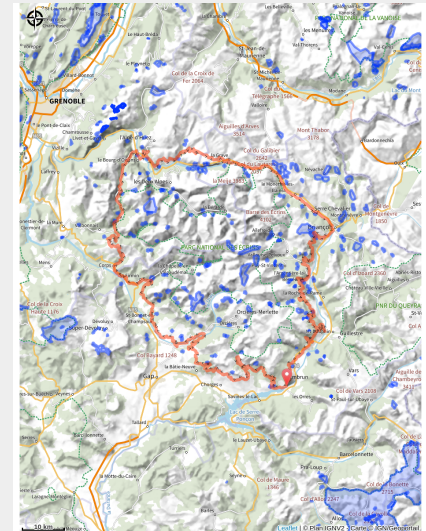


Grand Tour des Ecrins VTTAE - Grande Traversée VTT-FFC

Hautes-Alpes



En descendant vers le Ponteil (Parc national Ecrins - Thibaut Blais)



370 km alternant villages et vallées de montagne, magnifiques balcons avec vues sur les glaciers et les sommets des Ecrins culminant à plus de 4000m. Une bel itinéraire accessible aux amateurs de VTTAE ayant un bon niveau technique.

Infos pratiques

Pratique : VTTAE

Durée : 16 jours

Longueur : 377.5 km

Dénivelé positif : 20203 m

Difficulté : Rouge (difficile)

Type : Itinérance

Itinéraire

Départ : Embrun

Balisage : 🚩 VTT FFC boucle locale 🚩

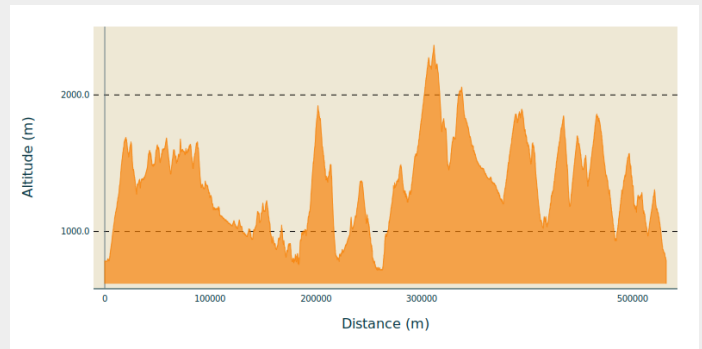
VTT FFC itinérance

Communes : 1. Embrun

2. Puy-Sanières
3. Puy-Saint-Eusèbe
4. Réallon
5. Savines-le-Lac
6. Saint-Apollinaire
7. Prunières
8. Chorges
9. La Bâtie-Neuve
10. Ancelle
11. Chabottes
12. Saint-Léger-les-Mélèzes
13. Saint-Jean-Saint-Nicolas
14. Forest-Saint-Julien
15. Saint-Julien-en-Champsaur
16. Saint-Bonnet-en-Champsaur
17. La Motte-en-Champsaur
18. Aubessagne
19. Saint-Jacques-en-Valgodemard
20. Saint-Firmin
21. Aspres-lès-Corps
22. Corps
23. La Salette-Fallavaux
24. Entraigues
25. Saint-Michel-en-Beaumont
26. Les Côtes-de-Corps
27. Sainte-Luce
28. Valbonnais
29. Chantepérier
30. Ornon
31. Villard-Reymond
32. Le Bourg-d'Oisans
33. La Garde
34. Auris
35. Le Freney-d'Oisans
36. Clavans-en-Haut-Oisans
37. Besse
38. Mizoën
39. La Grave
40. Villar-d'Arène
41. Le Monétier-les-Bains
42. La Salle-les-Alpes
43. Saint-Chaffrey
44. Briançon
45. Puy-Saint-Pierre

46. Puy-Saint-André
47. Saint-Martin-de-Queyrières
48. Les Vigneaux
49. L'Argentière-la-Bessée
50. Freissinières
51. Champcella
52. Réotier
53. Saint-Clément-sur-Durance
54. Châteauroux-les-Alpes

Profil altimétrique



Altitude min 717 m Altitude max 2364 m

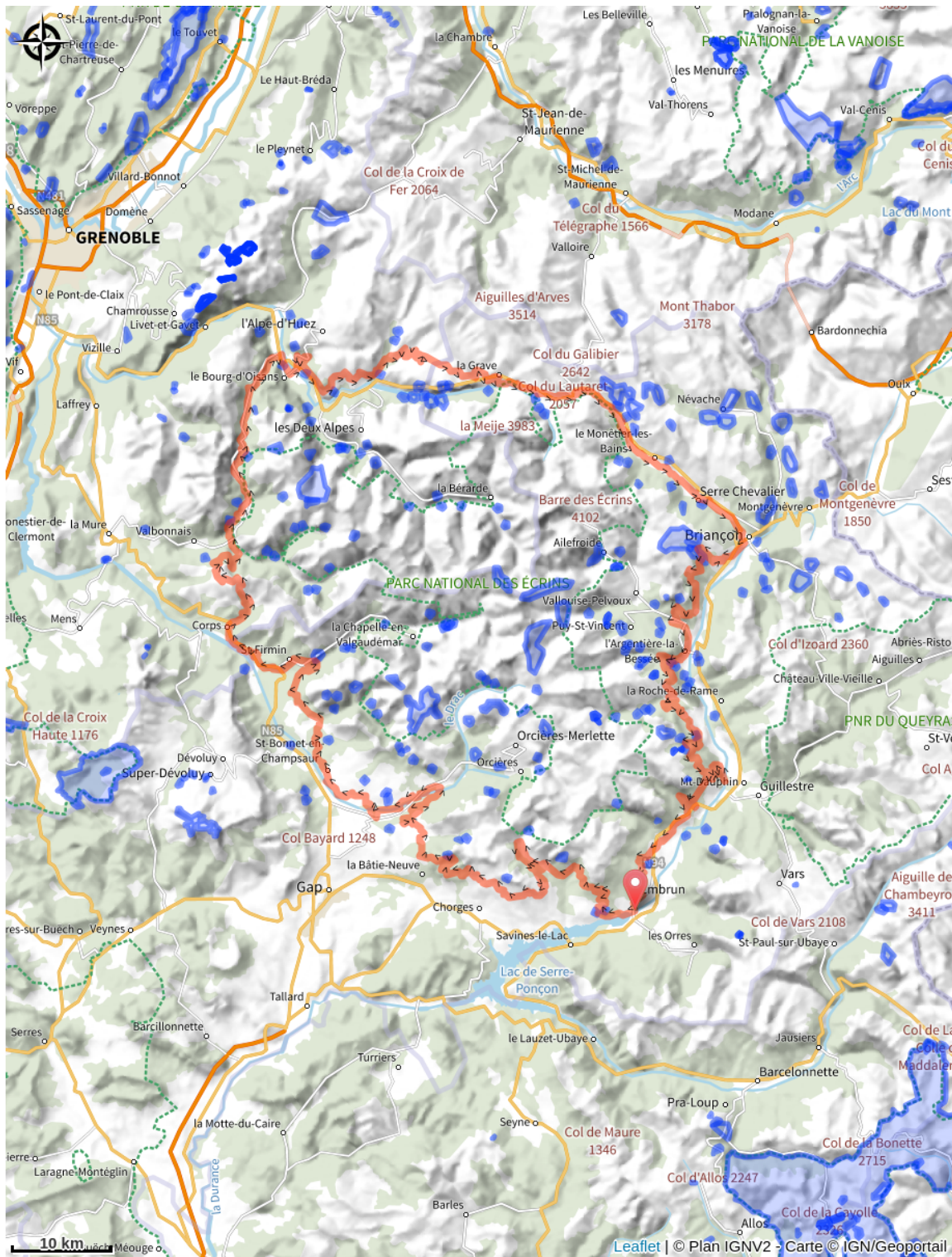
Cotation VTAE FFC : rouge

Le départ est proposé ici d'Embrun. C'est le Lac de Serre-Ponçon qu'on commence par admirer d'en haut en passant par la sauvage vallée de Réallon, son village et sa petite station. On changera de décor en passant le col de Moissière pour quitter la Durance et rejoindre le Champsaur, ses villages et son bocage d'altitude si spécifique. Les parcours alternent entre sentiers agréables et chemins plus larges. La frontière entre Alpes du Sud et du Nord est franchie au niveau du Valgaudemar pour changer de région et de département en passant des Hautes-Alpes à l'Isère. Le sentier au dessus du Lac du Sautet obligera certains à pousser un peu mais quelle vue avant d'entamer la longue montée vers Notre Dame de la Salette.

Heureusement la récompense est là avec de très beaux alpages et une belle redescente vers Entraigues dans le Valbonnais. On change encore de vallée en passant le Col d'Ornon pour descendre vers Bourg d'Oisans, haut-lieu du cyclisme sur route. C'est d'ailleurs le début de la célèbre montée vers l'Alpe d'Huez que l'on empruntera pour se hisser vers le plateau d'Emparis en passant par de beaux villages suspendus au dessus de la vallée de la Romanche. La traversée du plateau offre de superbes vues sur les 4000 et les glaciers du massif de la Meije. Une halte à La Grave pourrait vous permettre de vous en approcher grâce à son impressionnant téléphérique. Après La Grave, l'itinéraire fera passer par le col du Lautaret avant de découvrir la vallée de la Guisane et ses villages. Un bel itinéraire longeant la Guisane vous ramènera à Briançon. De Briançon on démarre par une longue montée roulante. L'itinéraire des puys vous permettra ensuite de rejoindre le Pays des Ecrins. Ensuite les longues montées globalement roulantes s'enchaînent suivies par de beaux passages en balcon et une longue descente rapide pour rejoindre le Guillestrois dont l'entrée est marquée par le Fort de Montdauphin (que nous vous conseillons de visiter). Les vues sont nombreuses sur la vallée de la Durance en roulant en balcon pour rejoindre Embrun et son agréable plan d'eau.

Itinérance VTT

Sur votre route...



Toutes les informations pratiques

Zones de sensibilité environnementale

Le long de votre itinéraire, vous allez traverser des zones de sensibilité liées à la présence d'une espèce ou d'un milieu particulier. Dans ces zones, un comportement adapté permet de contribuer à leur préservation. Pour plus d'informations détaillées, des fiches spécifiques sont accessibles pour chaque zone.

RNR Partias

Période de sensibilité : Janvier, Février, Mars, Avril, Mai, Juin, Juillet, Août, Septembre, Octobre, Novembre, Décembre

Contact :

LPO PACA antenne de Briançon
0492219417
hautes-alpes@lpo.fr

La réserve naturelle régionale des Partias est gérée par la LPO PACA et la commune de Puy Saint André. Il s'agit d'un espace protégé et règlementé : chien en laisse, ceuillette interdite, rester sur les sentiers balisés, escalade interdite sauf voie de Meurseult pilami, etc.

Faucon pèlerin

Période de sensibilité : Février, Mars, Avril, Mai, Juin

Contact : Parc National des Écrins
Julien Charron
julien.charron@ecrins-parcnational.fr

Nidification du Faucon pèlerin.

Les pratiques qui peuvent avoir une interaction avec le Faucon pèlerin en période de nidification sont principalement le vol libre et les pratiques verticales ou en falaise, comme l'escalade ou l'alpinisme. Merci d'éviter cette zone !

En cas de survol merci de rester au-dessus de 2010m d'altitude à une distance de 300m sol.

Faucon pèlerin

Période de sensibilité : Février, Mars, Avril, Mai, Juin

Contact : Parc National des Écrins
Julien Charron
julien.charron@ecrins-parcnational.fr

Nidification du Faucon pèlerin.

Les pratiques qui peuvent avoir une interaction avec le Faucon pèlerin en période de nidification sont principalement le vol libre et les pratiques verticales ou en falaise,

comme l'escalade ou l'alpinisme. Merci d'éviter cette zone !

En cas de survol merci de rester au-dessus de 1720m d'altitude à une distance de 300m sol.

Aigle royal

Période de sensibilité : Janvier, Février, Mars, Avril, Mai, Juin, Juillet, Août

Contact : Parc National des Écrins
Julien Charron
julien.charron@ecrins-parcnational.fr

Nidification de l'Aigle royal

Les pratiques qui peuvent avoir une interaction avec l'Aigle royal en période de nidification sont principalement le vol libre et les pratiques verticales ou en falaise, comme l'escalade ou l'alpinisme. Merci d'éviter cette zone et de privilégier un survol de la zone à une distance de survol de 300m sol soit à une altitude minimale de 1470m.

Aigle royal

Période de sensibilité : Janvier, Février, Mars, Avril, Mai, Juin, Juillet, Août

Contact : Parc National des Écrins
Julien Charron
julien.charron@ecrins-parcnational.fr

Nidification de l'Aigle royal

Les pratiques qui peuvent avoir une interaction avec l'Aigle royal en période de nidification sont principalement le vol libre et les pratiques verticales ou en falaise, comme l'escalade ou l'alpinisme. Merci d'éviter cette zone !

Attention en zone cœur du Parc National des Écrins une réglementation spécifique aux sports de nature s'applique : <https://www.ecrins-parcnational.fr/thematique/sports-de-nature>

Aigle royal

Période de sensibilité : Janvier, Février, Mars, Avril, Mai, Juin, Juillet, Août

Contact : Parc National des Écrins
Julien Charron
julien.charron@ecrins-parcnational.fr

Nidification de l'Aigle royal

Les pratiques qui peuvent avoir une interaction avec l'Aigle royal en période de nidification sont principalement le vol libre et les pratiques verticales ou en falaise, comme l'escalade ou l'alpinisme. Merci d'éviter cette zone et de privilégier un survol

de la zone à une distance de survol de 300m sol soit à une altitude minimale de 2650m.

Aigle royal

Période de sensibilité : Janvier, Février, Mars, Avril, Mai, Juin, Juillet, Août

Contact : Parc National des Écrins
Julien Charron
julien.charron@ecrins-parcnational.fr

Nidification de l'Aigle royal

Les pratiques qui peuvent avoir une interaction avec l'Aigle royal en période de nidification sont principalement le vol libre et les pratiques verticales ou en falaise, comme l'escalade ou l'alpinisme. Merci d'éviter cette zone et de privilégier un survol de la zone à une distance de survol de 300m sol soit à une altitude minimale de 2260m.

Faucon pèlerin

Période de sensibilité : Février, Mars, Avril, Mai, Juin

Contact : Parc National des Écrins
Julien Charron
julien.charron@ecrins-parcnational.fr

Un site de nidification est actuellement utilisés par un couple de faucons pèlerins dans une falaise équipée pour l'escalade, un secteur est à éviter jusqu'au 15 juin :

Au site dit du Ponteil, le niche dans la partie haute de la falaise, au-dessus de la vire, entre les voies "le grand dièdre" et "rôle en dalles".

Pour préserver leur tranquillité, il est donc préférable d'éviter la partie supérieure de ces voies.

La partie inférieure, jusqu'à la vire, ainsi que les autres voies de la falaise peuvent être grimpées en étant discret. Pour la descente, afin de limiter la fréquentation dans ce secteur à gauche de la falaise, il est proposé de prendre les rappels du "nid d'aigle", de "la fuite enchantée" ou bien le câble à droite de la falaise.

http://www.ecrins-parcnational.fr/actualite/amis-grimpeurs-attention-aux-pelerins-voies?fbclid=IwAR2Z8hX_38vpdW3mS499aRnY08jarhfm-5-eNV8K29k3WB3q3Ik2US_Alec

Merci d'éviter cette zone !

En cas de survol merci de rester au-dessus de 2010m d'altitude à une distance de 300m sol.

Circaète Jean-le-Blanc

Période de sensibilité : Mars, Avril, Mai, Juin, Juillet, Août, Septembre

Contact : Parc National des Écrins
Julien Charron
julien.charron@ecrins-parcnational.fr

Nidification du Circaète-Jean-le-Blanc

Les pratiques qui peuvent avoir une interaction avec le Circaète-Jean-le-Blanc en période de nidification sont principalement les pratiques aériennes comme le vol libre ou le vol motorisé.

Merci d'essayer d'éviter la zone ou de rester à une distance minimale de 300m sol quand vous la survolez soit 1550m d'altitude !

Circaète Jean-le-Blanc

Période de sensibilité : Mars, Avril, Mai, Juin, Juillet, Août, Septembre

Contact : Parc National des Écrins
Julien Charron
julien.charron@ecrins-parcnational.fr

Nidification du Circaète-Jean-le-Blanc

Les pratiques qui peuvent avoir une interaction avec le Circaète-Jean-le-Blanc en période de nidification sont principalement les pratiques aériennes comme le vol libre ou le vol motorisé.

Merci d'essayer d'éviter la zone ou de rester à une distance minimale de 300m sol quand vous la survolez soit 1300m d'altitude !

Circaète Jean-le-Blanc

Période de sensibilité : Mars, Avril, Mai, Juin, Juillet, Août, Septembre

Contact : Parc National des Écrins
Julien Charron
julien.charron@ecrins-parcnational.fr

Nidification du Circaète-Jean-le-Blanc

Les pratiques qui peuvent avoir une interaction avec le Circaète-Jean-le-Blanc en période de nidification sont principalement les pratiques aériennes comme le vol libre ou le vol motorisé.

Merci d'essayer d'éviter la zone ou de rester à une distance minimale de 300m sol quand vous la survolez soit 1840m d'altitude !

Circaète Jean-le-Blanc

Période de sensibilité : Mars, Avril, Mai, Juin, Juillet, Août, Septembre

Contact : Parc National des Écrins
Julien Charron
julien.charron@ecrins-parcnational.fr

Nidification du Circaète-Jean-le-Blanc

Les pratiques qui peuvent avoir une interaction avec le Circaète-Jean-le-Blanc en période de nidification sont principalement les pratiques aériennes comme le vol libre ou le vol motorisé.

Attention le survol motorisé dans la zone cœur Parc National des Écrins est interdit en-dessous de 1000m sol et une réglementation spécifique s'applique au survol non-motorisé.

Voir la réglementation pour les survols non-motorisés : <https://www.ecrins-parcnational.fr/les-survols-non-motorises>

Voir la réglementation pour les survol motorisés : <https://www.ecrins-parcnational.fr/les-survols-non-motorises>

Circaète Jean-le-Blanc

Période de sensibilité : Mars, Avril, Mai, Juin, Juillet, Août, Septembre

Contact : Parc National des Écrins
Julien Charron
julien.charron@ecrins-parcnational.fr

Nidification du Circaète-Jean-le-Blanc

Les pratiques qui peuvent avoir une interaction avec le Circaète-Jean-le-Blanc en période de nidification sont principalement les pratiques aériennes comme le vol libre ou le vol motorisé.

Merci d'essayer d'éviter la zone ou de rester à un distance minimale de 300m sol quand vous la survolez soit 2010m d'altitude !

Circaète Jean-le-Blanc

Période de sensibilité : Mars, Avril, Mai, Juin, Juillet, Août, Septembre

Contact : Parc National des Écrins
Julien Charron
julien.charron@ecrins-parcnational.fr

Nidification du Circaète-Jean-le-Blanc

Les pratiques qui peuvent avoir une interaction avec le Circaète-Jean-le-Blanc en période de nidification sont principalement les pratiques aériennes comme le vol libre ou le vol motorisé.

Merci d'essayer d'éviter la zone ou de rester à un distance minimale de 300m sol quand vous la survolez soit 1850m d'altitude !

Circaète Jean-le-Blanc

Période de sensibilité : Mars, Avril, Mai, Juin, Juillet, Août, Septembre

Contact : Parc National des Écrins
Julien Charron
julien.charron@ecrins-parcnational.fr

Nidification du Circaète-Jean-le-Blanc

Les pratiques qui peuvent avoir une interaction avec le Circaète-Jean-le-Blanc en période de nidification sont principalement les pratiques aériennes comme le vol libre ou le vol motorisé.

Merci d'essayer d'éviter la zone ou de rester à une distance minimale de 300m sol quand vous la survolez soit 1900m d'altitude !

Circaète Jean-le-Blanc

Période de sensibilité : Mars, Avril, Mai, Juin, Juillet, Août, Septembre

Contact : Parc National des Écrins
Julien Charron
julien.charron@ecrins-parcnational.fr

Nidification du Circaète-Jean-le-Blanc

Les pratiques qui peuvent avoir une interaction avec le Circaète-Jean-le-Blanc en période de nidification sont principalement les pratiques aériennes comme le vol libre ou le vol motorisé.

Merci d'essayer d'éviter la zone ou de rester à une distance minimale de 300m sol quand vous la survolez soit 1310m d'altitude !

Circaète Jean-le-Blanc

Période de sensibilité : Mars, Avril, Mai, Juin, Juillet, Août, Septembre

Contact : Parc National des Écrins
Julien Charron
julien.charron@ecrins-parcnational.fr

Nidification du Circaète-Jean-le-Blanc

Les pratiques qui peuvent avoir une interaction avec le Circaète-Jean-le-Blanc en période de nidification sont principalement les pratiques aériennes comme le vol libre ou le vol motorisé.

Merci d'essayer d'éviter la zone ou de rester à une distance minimale de 300m sol quand vous la survolez soit 1400m d'altitude !

Tétras lyre - hiver

Période de sensibilité : Janvier, Février, Mars, Avril, Décembre

Contact : LPO Paca antenne des Hautes-Alpes
0492219417
hautes-alpes@lpo.fr
<http://paca.lpo.fr/partias>

Deux secteurs de zone d'hivernage du Tétrasyre sont identifiés sur leur partie amont par des cordes et fanions dans le secteur du Jeu de Paume / sous la Croix d'Aquila. La montée se fait par le col de la Trancoulette, puis en contournant le rocher jaune, et la descente ces zones sont évitées en rejoignant les couloirs. Zones mises en place en 2013 par la LPO, gestionnaire de la Réserve Naturelle Régionale Partias, en concertation avec les skieurs locaux + CAF de Briançon, Compagnie des guides Oisan-Ecrins, etc.

Source

Parc national des Écrins

<https://www.ecrins-parcnational.fr/>