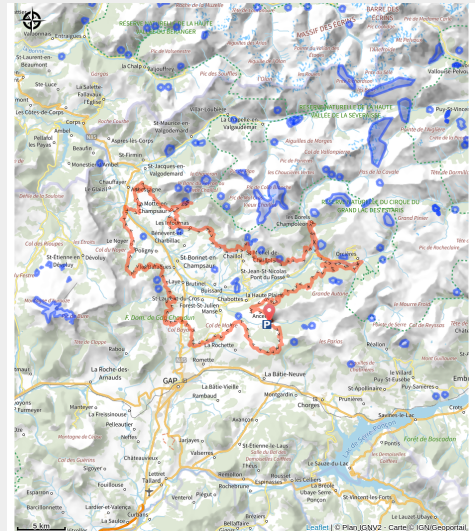


Tour du Champsaur VTT - 3 jours

Hautes-Alpes



A VTT dans sur le tour du Champsaur (Bertrand Bodin - Parc national des Écrins)



Découpé en 3 étapes de 50 km avec 1650 m de dénivelé, ce parcours, en apparence assez roulant dans sa première partie, devient plus technique et physique par la suite.

Partir à la découverte du Champsaur sur des monotraces à la rencontre de paysages variés et bien ensoleillés fait partie de l'expérience de ce parcours. À chaque étape, le décor change radicalement alternant entre milieu alpin et influences méditerranéennes. De splendides paysages s'offrent sur la vallée et sur le Parc national des Écrins. Ce Tour ne laissera personne sur sa faim !

Infos pratiques

Pratique : VTT

Durée : 3 jours

Longueur : 153.1 km

Dénivelé positif : 7215 m

Difficulté : Rouge (difficile)

Type : Itinérance

Thèmes : Faune, Flore, Géologie

Itinéraire

Départ : Ancelle

Arrivée : Ancelle

Balisage : 🚩 VTT FFC itinérance

Communes : 1. Ancelle

2. La Bâtie-Neuve

3. Forest-Saint-Julien

4. La Rochette

5. Gap

6. Laye

7. La Fare-en-Champsaur

8. Poligny

9. Le Noyer

10. Aubessagne

11. La Motte-en-Champsaur

12. Saint-Bonnet-en-Champsaur

13. Saint-Julien-en-Champsaur

14. Saint-Michel-de-Chaillo

15. Saint-Jean-Saint-Nicolas

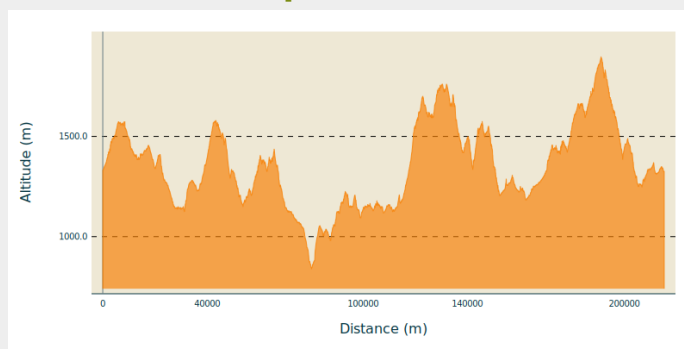
16. Champoléon

17. Orcières

18. Saint-Léger-les-Mélèzes

19. Chabottes

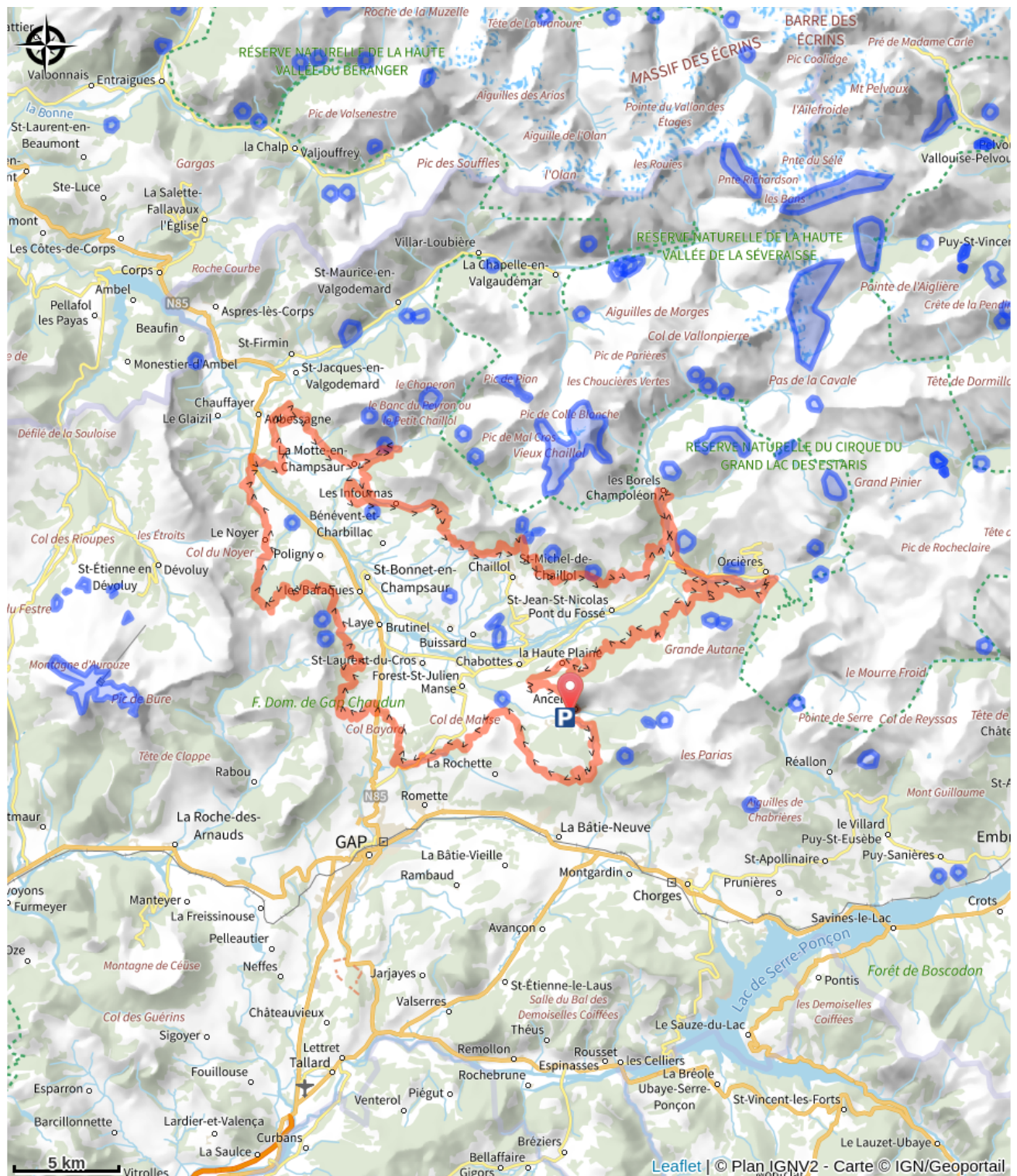
Profil altimétrique



Altitude min 840 m Altitude max 1898 m

L'ensemble du circuit, surtout en première partie, est assez roulant sans aucun passage réellement difficile ou technique. Les passages en fond de vallée déroulent tranquillement sur des pistes agricoles et de petites routes peu fréquentées. Les montées en forêt, parfois assez longues, se font heureusement à l'ombre et permettent de rejoindre les alpages de chaque versant. Les sentiers en balcon que l'on utilise alors, (surtout au cours de la très belle deuxième étape), traversent ou redescendent en singles tracks techniques et amusants. Ils occupent bien la journée, le mental et les muscles ! Les belles pauses panoramiques que l'on rencontre tout au long des passages physiques seront les bienvenues pour manger, contempler... ou faire la sieste !

Sur votre route...



Toutes les informations pratiques

Les chiens de protection des troupeaux

Recommandations

Parcours plus agréable à faire plutôt à l'automne (pour l'ambiance et les couleurs) qu'au printemps car les passages techniques sont plus roulants, plus « nettoyés » après les passages des randonneurs de la saison estivale.

Bien s'entraîner avant d'aborder 3 jours de vtt en montagne !

Comment venir ?

Transports

Gares SNCF à Gap ou Grenoble : <https://www.sncf-connect.com/>
Puis lignes régionales de bus : <https://zou.maregionsud.fr/> ou <https://carsisere.auvergnerrhonealpes.fr/>

Accès routier

En venant de Gap, d'abord la N85 puis la D 944 et enfin la D13.

En venant de Grenoble, après St Bonnet, la D114 et la D514.

Parking conseillé

Parking à la station d'Ancelle

Zones de sensibilité environnementale

Le long de votre itinéraire, vous allez traverser des zones de sensibilité liées à la présence d'une espèce ou d'un milieu particulier. Dans ces zones, un comportement adapté permet de contribuer à leur préservation. Pour plus d'informations détaillées, des fiches spécifiques sont accessibles pour chaque zone.

Aigle royal

Période de sensibilité : Janvier, Février, Mars, Avril, Mai, Juin, Juillet, Août

Contact : Parc National des Écrins
Julien Charron
julien.charron@ecrins-parcnational.fr

Nidification de l'Aigle royal

Les pratiques qui peuvent avoir une interaction avec l'Aigle royal en période de nidification sont principalement le vol libre et les pratiques verticales ou en falaise, comme l'escalade ou l'alpinisme. Merci d'éviter cette zone ! Et de privilégier un survol de la zone à une distance de survol de 300m sol soit à une altitude minimale de 2240m.

Circaète Jean-le-Blanc

Période de sensibilité : Mars, Avril, Mai, Juin, Juillet, Août, Septembre

Contact : Parc National des Écrins
Julien Charron
julien.charron@ecrins-parcnational.fr

Nidification du Circaète-Jean-le-Blanc

Les pratiques qui peuvent avoir une interaction avec le Circaète-Jean-le-Blanc en période de nidification sont principalement les pratiques aériennes comme le vol libre ou le vol motorisé.

Merci d'essayer d'éviter la zone ou de rester à une distance minimale 300m sol quand vous survolez la zone soit 1900m d'altitude pour cette zone.

Faucon pèlerin

Période de sensibilité : Février, Mars, Avril, Mai, Juin

Contact : Parc National des Écrins
Julien Charron
julien.charron@ecrins-parcnational.fr

Nidification du Faucon pèlerin.

Les pratiques qui peuvent avoir une interaction avec le Faucon pèlerin en période de nidification sont principalement le vol libre et les pratiques verticales ou en falaise, comme l'escalade ou l'alpinisme. Merci d'éviter cette zone !

En cas de survol merci de rester au-dessus de 1960m d'altitude à une distance de 300m sol.

Faucon pèlerin

Période de sensibilité : Février, Mars, Avril, Mai, Juin

Contact : Parc National des Écrins
Julien Charron
julien.charron@ecrins-parcnational.fr

Nidification du Faucon pèlerin.

Les pratiques qui peuvent avoir une interaction avec le Faucon pèlerin en période de nidification sont principalement le vol libre et les pratiques verticales ou en falaise, comme l'escalade ou l'alpinisme. Merci d'éviter cette zone !

En cas de survol merci de rester au-dessus de 2200m d'altitude à une distance de 300m sol.

Faucon pèlerin

Période de sensibilité : Février, Mars, Avril, Mai, Juin

Contact : Parc National des Écrins
Julien Charron
julien.charron@ecrins-parcnational.fr

Nidification du Faucon pèlerin.

Les pratiques qui peuvent avoir une interaction avec le Faucon pèlerin en période de nidification sont principalement le vol libre et les pratiques verticales ou en falaise, comme l'escalade ou l'alpinisme. Merci d'éviter cette zone !

En cas de survol merci de rester au-dessus de 2080m d'altitude à une distance de 300m sol.

Circaète Jean-le-Blanc

Période de sensibilité : Mars, Avril, Mai, Juin, Juillet, Août, Septembre

Contact : Parc National des Écrins
Julien Charron
julien.charron@ecrins-parcnational.fr

Nidification du Circaète-Jean-le-Blanc

Les pratiques qui peuvent avoir une interaction avec le Circaète-Jean-le-Blanc en période de nidification sont principalement les pratiques aériennes comme le vol libre ou le vol motorisé.

Merci d'essayer d'éviter la zone ou de rester à une distance minimale de 300m sol quand vous la survolez soit 1560m d'altitude !

Circaète Jean-le-Blanc

Période de sensibilité : Mars, Avril, Mai, Juin, Juillet, Août, Septembre

Contact : Parc National des Écrins
Julien Charron
julien.charron@ecrins-parcnational.fr

Nidification du Circaète-Jean-le-Blanc

Les pratiques qui peuvent avoir une interaction avec le Circaète-Jean-le-Blanc en période de nidification sont principalement les pratiques aériennes comme le vol libre ou le vol motorisé.

Merci d'essayer d'éviter la zone ou de rester à une distance minimale de 300m sol quand vous la survolez soit 1520m d'altitude !

Tétras lyre - hiver

Période de sensibilité : Janvier, Février, Mars, Avril, Décembre

Contact : Fédération départementale des chasseurs des Hautes-Alpes :
Pierre-Frédéric Galvin : pierre-frederic.galvin@fdc05.com

Membre de l'Observatoire des Galliformes de montagne
Virginie Dos Santos : ogm.vds@gmail.com
Blandine Amblard : ogm.amblard@gmail.com

Zone de tranquillité hivernale pour le Tétrasyre. Merci de veiller à respecter le balisage.

Le Tétrasyre s'abrite sous la neige pour passer l'hiver, souvent en bordure de forêt. Pour ne pas le déranger :

- A la montée, restez sur l'itinéraire principal ;
- A la descente en forêt et en bordure, passez au plus proche des traces de ski existantes ;
- Si vous croisez un animal, arrêtez-vous et laissez-lui le temps de partir ;
- Si vous avez un chien, gardez-le près de vous, ou mieux, laissez-le se reposer au chaud !
- Réalisez votre sortie entre 8h et 17h pour éviter la période où les animaux se nourrissent ;

Tétras lyre - hiver

Période de sensibilité : Janvier, Février, Mars, Avril, Décembre

Contact : Fédération départementale des chasseurs des Hautes-Alpes :
Pierre-Frédéric Galvin : pierre-frederic.galvin@fdc05.com

Membre de l'Observatoire des Galliformes de montagne
Virginie Dos Santos : ogm.vds@gmail.com
Blandine Amblard : ogm.amblard@gmail.com

Zone de tranquillité hivernale pour le Tétrasyre. Merci de veiller à respecter le balisage.

Le Tétrasyre s'abrite sous la neige pour passer l'hiver, souvent en bordure de forêt. Pour ne pas le déranger :

- A la montée, restez sur l'itinéraire principal ;
- A la descente en forêt et en bordure, passez au plus proche des traces de ski existantes ;
- Si vous croisez un animal, arrêtez-vous et laissez-lui le temps de partir ;
- Si vous avez un chien, gardez-le près de vous, ou mieux, laissez-le se reposer au chaud !
- Réalisez votre sortie entre 8h et 17h pour éviter la période où les animaux se nourrissent ;

Source



Parc national des Ecrins

<https://www.ecrins-parcnational.fr>