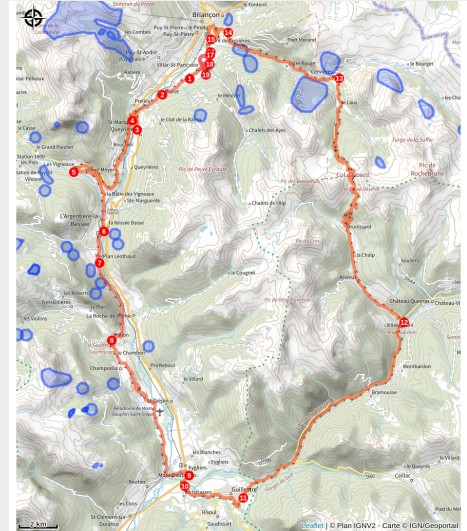


La boucle de l'Izoard

Hautes-Alpes



Cyclisme Col de l'Izoard (©Alpes Photographies)



Cette belle boucle part sur les traces du Tour de France. On y roule sur des petites routes de montagne pour atteindre le point culminant : le Col de l'Izoard.

Infos pratiques

Pratique : VTT

Durée : 12 h

Longueur : 96.8 km

Dénivelé positif : 4398 m

Difficulté : Rouge (difficile)

Type : Boucle

Thèmes : Col, Flore, Histoire et architecture, Pastoralisme

Itinéraire

Départ : Parking du Centre Montagne

Arrivée : Parking du Centre Montagne

Communes : 1. Villar-Saint-Pancrace

2. Saint-Martin-de-Queyrières

3. Les Vigneaux

4. L'Argentière-la-Bessée

5. Freissinières

6. Champcella

7. Saint-Crépin

8. Réotier

9. Eygliers

10. Guillestre

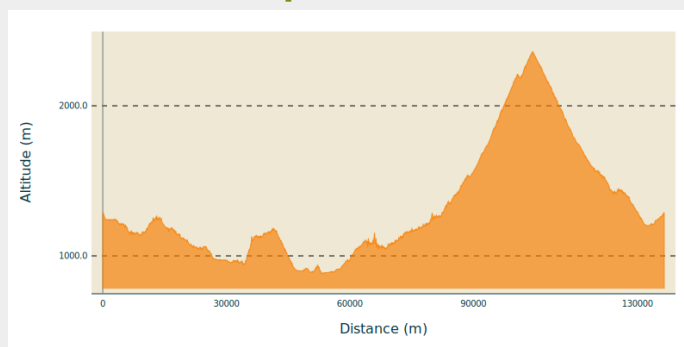
11. Arvieux

12. Château-Ville-Vieille

13. Cervières

14. Briançon

Profil altimétrique



Altitude min 881 m Altitude max 2361 m

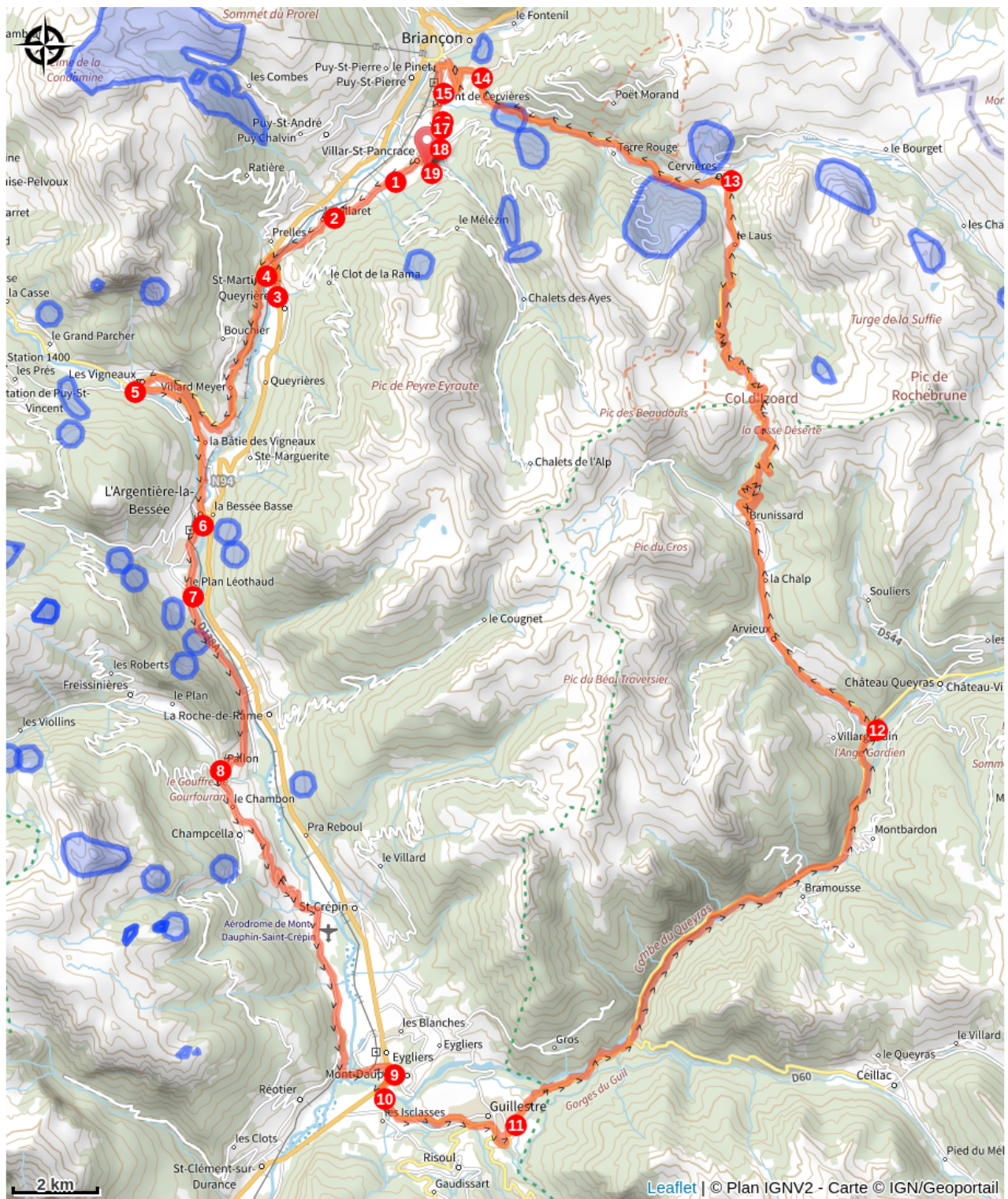
1. Au départ du parking du Centre Montagne de Villar-Saint-Pancrace, redescendre vers le centre du village en prenant la route sur la gauche puis la première route à gauche qui descend à pic.
2. En bas de cette rue, prendre sur la gauche et rouler jusqu'au Villaret.
3. Au Villaret, continuer tout droit sur la route principale en direction de Saint-Martin de Queyrières.

On arrive à Saint-Martin de Queyrières sur un rond-point. Prendre à gauche pour passer sur le pont. Au bout du pont, prendre à gauche et suivre la route jusqu'à rejoindre la route départementale pour reprendre la direction de Briançon.

4. Une fois sur la route départementale, entrer dans le village de Prelles et prendre la première route sur la gauche, pour suivre la direction Les Vigneaux. Continuer tout droit jusqu'aux Vigneaux.
5. Dans le village des Vigneaux, lorsqu'on atteint le carrefour avec la route principale, tourner à gauche en prenant la direction de L'Argentière-la-Bessée.
6. Arrivé à L'Argentière-la-Bessée, continuez tout droit dans le village.
7. A la sortie du village, délaissiez la route rejoignant la nationale et continuer tout droit jusqu'à atteindre la montée vers Freissinières et Champcella.
8. Au sommet de la côte, tourner à gauche en direction de Champcella et suivre la route principale jusqu'à atteindre Eygliers.

9. Arrivé à Eygliers, suivre la route principale pour entrer dans le village et retrouver la route nationale 94. Au stop, tourner à droite et continuez tout droit.
10. Au rond-point situé à la sortie d'Eygliers, tourner à gauche en direction de Guillestre.
11. A Guillestre, prendre la direction du Queyras et d'Arvieux.
12. A l'approche de Château-Ville-Vieille, prendre à gauche en direction du col de l'Izoard.
13. Une fois au sommet, redescendre sur Cervières et poursuivre en direction de Briançon.
14. Arrivé à Briançon, passer le hameau de Font Christiane et poursuivre la route principale.
15. Arrivé au rond-point, en bas de la descente, prendre complètement à gauche et continuer tout droit. Au bout de la rue, on arrive à un rond-point. Poursuivre tout droit. Au rond-point suivant, continuer sur la route principale qui s'incline légèrement sur la gauche et au rond-point encore après, s'engager sur la gauche.
16. Après avoir passé le panneau d'entrée de Villar-Saint-Pancrace, rester sur la route principale et tourner à droite au rond-point suivant.
17. Ensuite, prendre la première route sur la gauche indiquant "Les Ayes" et le "Centre Montagne". Après avoir remonté la rue, on arrive sur une petite place. Prendre à droite entre les deux maisons. Attention, la rue est étroite et des véhicules peuvent arriver à contre-sens.
18. Passer l'étranglement, puis le pont et continuer tout droit. La route s'incline légèrement sur la droite.
19. On remarque le panneau "Centre Montagne" en haut de la montée : tourner à droite pour rejoindre le parking.

Sur votre route...



Toutes les informations pratiques

Recommandations

Renseignez-vous avant de partir pour connaître l'état de la route et les conditions météorologiques.

Sous réserve de conditions d'enneigement et météorologiques favorables.

Comment venir ?

Parking conseillé

Parking du Centre Montagne

Zones de sensibilité environnementale

Le long de votre itinéraire, vous allez traverser des zones de sensibilité liées à la présence d'une espèce ou d'un milieu particulier. Dans ces zones, un comportement adapté permet de contribuer à leur préservation. Pour plus d'informations détaillées, des fiches spécifiques sont accessibles pour chaque zone.

Aigle royal

Période de sensibilité : Janvier, Février, Mars, Avril, Mai, Juin, Juillet, Août

Contact : LPO PACA - Antenne de Briançon
04 92 21 94 17
hautes-alpes@lpo.fr

Nidification de l'Aigle royal (espèce protégée)

Les pratiques qui peuvent avoir une interaction avec l'Aigle royal en période de nidification sont principalement le **vol libre et les pratiques verticales ou en falaise, comme l'escalade ou l'alpinisme**. Merci d'éviter cette zone !

Grand-duc d'Europe

Période de sensibilité : Janvier, Février, Mars, Avril, Mai, Juin, Juillet, Août, Décembre

Contact : LPO PACA - Antenne de Briançon
04 92 21 94 17
hautes-alpes@lpo.fr

Nidification du Grand-duc d'Europe (espèce protégée)

Les pratiques qui peuvent avoir une interaction avec le Grand-duc d'Europe en période de nidification sont principalement le **vol libre, les vols motorisés et les pratiques verticales ou en falaise, comme l'escalade ou l'alpinisme**. Merci d'éviter cette zone !

Faucon pèlerin

Période de sensibilité : Février, Mars, Avril, Mai, Juin

Contact : LPO PACA - Antenne de Briançon
04 92 21 94 17
hautes-alpes@lpo.fr

Nidification du Faucon pèlerin (espèce protégée)

Les pratiques qui peuvent avoir une interaction avec le Faucon pèlerin en période de nidification sont principalement le **vol libre, les vols motorisés et les pratiques verticales ou en falaise, comme l'escalade ou l'alpinisme**. Merci d'éviter cette zone !

Circaète Jean-le-Blanc

Période de sensibilité : Mars, Avril, Mai, Juin, Juillet, Août, Septembre

Contact : LPO PACA - Antenne de Briançon
04 92 21 94 17
hautes-alpes@lpo.fr

Nidification du Circaète-Jean-le-Blanc (espèce protégée)

Les pratiques qui peuvent avoir une interaction avec le Circaète-Jean-le-Blanc en période de nidification sont principalement les pratiques aériennes comme **le vol libre ou le vol motorisé**. Merci d'éviter cette zone !

Circaète Jean-le-Blanc

Période de sensibilité : Mars, Avril, Mai, Juin, Juillet, Août, Septembre

Contact : Parc National des Écrins
Julien Charron
julien.charron@ecrins-parcnational.fr

Nidification du Circaète-Jean-le-Blanc

Les pratiques qui peuvent avoir une interaction avec le Circaète-Jean-le-Blanc en période de nidification sont principalement les pratiques aériennes comme le vol libre ou le vol motorisé.

Merci d'essayer d'éviter la zone ou de rester à une distance minimale 300m sol quand vous la survolez soit 1650m d'altitude pour cette zone.

Circaète Jean-le-Blanc

Période de sensibilité : Mars, Avril, Mai, Juin, Juillet, Août, Septembre

Contact : Parc National des Écrins
Julien Charron
julien.charron@ecrins-parcnational.fr

Nidification du Circaète-Jean-le-Blanc

Les pratiques qui peuvent avoir une interaction avec le Circaète-Jean-le-Blanc en période de nidification sont principalement les pratiques aériennes comme le vol libre ou le vol motorisé.

Merci d'essayer d'éviter la zone ou de rester à une distance minimale de 300m sol quand vous la survolez soit 1525m d'altitude !

Grand-duc d'Europe

Période de sensibilité : Janvier, Février, Mars, Avril, Mai, Juin, Juillet, Août, Décembre

Contact : LPO PACA - Antenne de Briançon
04 92 21 94 17
hautes-alpes@lpo.fr

Nidification du Grand-duc d'Europe (espèce protégée)

Les pratiques qui peuvent avoir une interaction avec le Grand-duc d'Europe en période de nidification sont principalement le **vol libre, les vols motorisés et les pratiques verticales ou en falaise, comme l'escalade ou l'alpinisme**. Merci d'éviter cette zone !

Source



Apidae

<http://www.apidae-tourisme.com>



Office de Tourisme des Hautes Vallées

<https://www.hautesvallees.com>