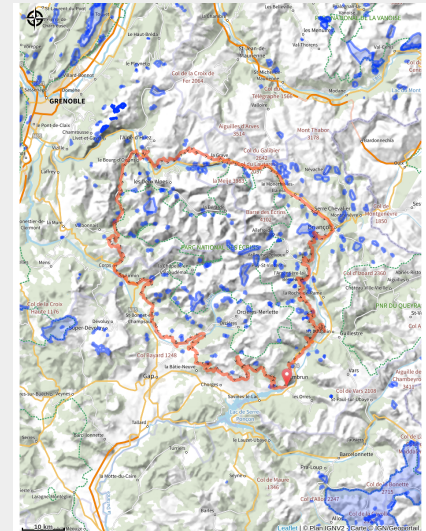


# Grand Tour des Ecrins VTTAE - Grande Traversée VTT-FFC

Hautes-Alpes



En direction du Casset depuis le col du Lautaret (Parc national Ecrins - Thibaut Blais)



Le Grand Tour des Ecrins est la première Grande Traversée VTT-FFC faisant le tour de l'aire d'adhésion d'un Parc national en France. Cet itinéraire proposé ici en VTTAE, en 16 étapes, est une adaptation du tour en 11 étapes en VTT, avec certains passages plus accessibles, mais toujours réservé à des vététistes confirmés.

370 km alternant villages et vallées de montagne, magnifiques balcons avec vues sur les glaciers et les sommets des Ecrins culminant à plus de 4000m. Une bel itinéraire accessible aux amateurs de VTTAE ayant un bon niveau technique.

## Infos pratiques

Pratique : VTTAE

Durée : 16 jours

Longueur : 377.5 km

Dénivelé positif : 20203 m

Difficulté : Rouge (difficile)

Type : Itinérance

Thèmes : Histoire et architecture, Lac et glacier, Point de vue

# Itinéraire

**Départ** : Embrun, plan d'eau

**Arrivée** : Embrun, plan d'eau

**Balisage** : 🚩 VTT FFC itinérance

**Communes** : 1. Embrun

2. Puy-Sanières

3. Puy-Saint-Eusèbe

4. Réallon

5. Savines-le-Lac

6. Saint-Apollinaire

7. Prunières

8. Chorges

9. La Bâtie-Neuve

10. Ancelle

11. Chabottes

12. Saint-Léger-les-Mélèzes

13. Saint-Jean-Saint-Nicolas

14. Forest-Saint-Julien

15. Saint-Julien-en-Champsaur

16. Saint-Bonnet-en-Champsaur

17. La Motte-en-Champsaur

18. Aubessagne

19. Saint-Jacques-en-Valgodemard

20. Saint-Firmin

21. Aspres-lès-Corps

22. Corps

23. La Salette-Fallavaux

24. Entraigues

25. Saint-Michel-en-Beaumont

26. Les Côtes-de-Corps

27. Sainte-Luce

28. Valbonnais

29. Chantepérier

30. Ornon

31. Villard-Reymond

32. Le Bourg-d'Oisans

33. La Garde

34. Auris

35. Le Freney-d'Oisans

36. Clavans-en-Haut-Oisans

37. Besse

38. Mizoën

39. La Grave

40. Villar-d'Arène

41. Le Monétier-les-Bains

42. La Salle-les-Alpes

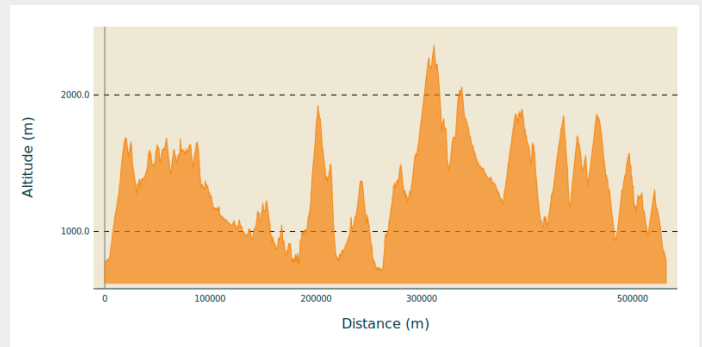
43. Saint-Chaffrey

44. Briançon

45. Puy-Saint-Pierre

- 46. Puy-Saint-André
- 47. Saint-Martin-de-Queyrières
- 48. Les Vigneaux
- 49. L'Argentière-la-Bessée
- 50. Freissinières
- 51. Champcella
- 52. Réotier
- 53. Saint-Clément-sur-Durance
- 54. Châteauroux-les-Alpes

## Profil altimétrique

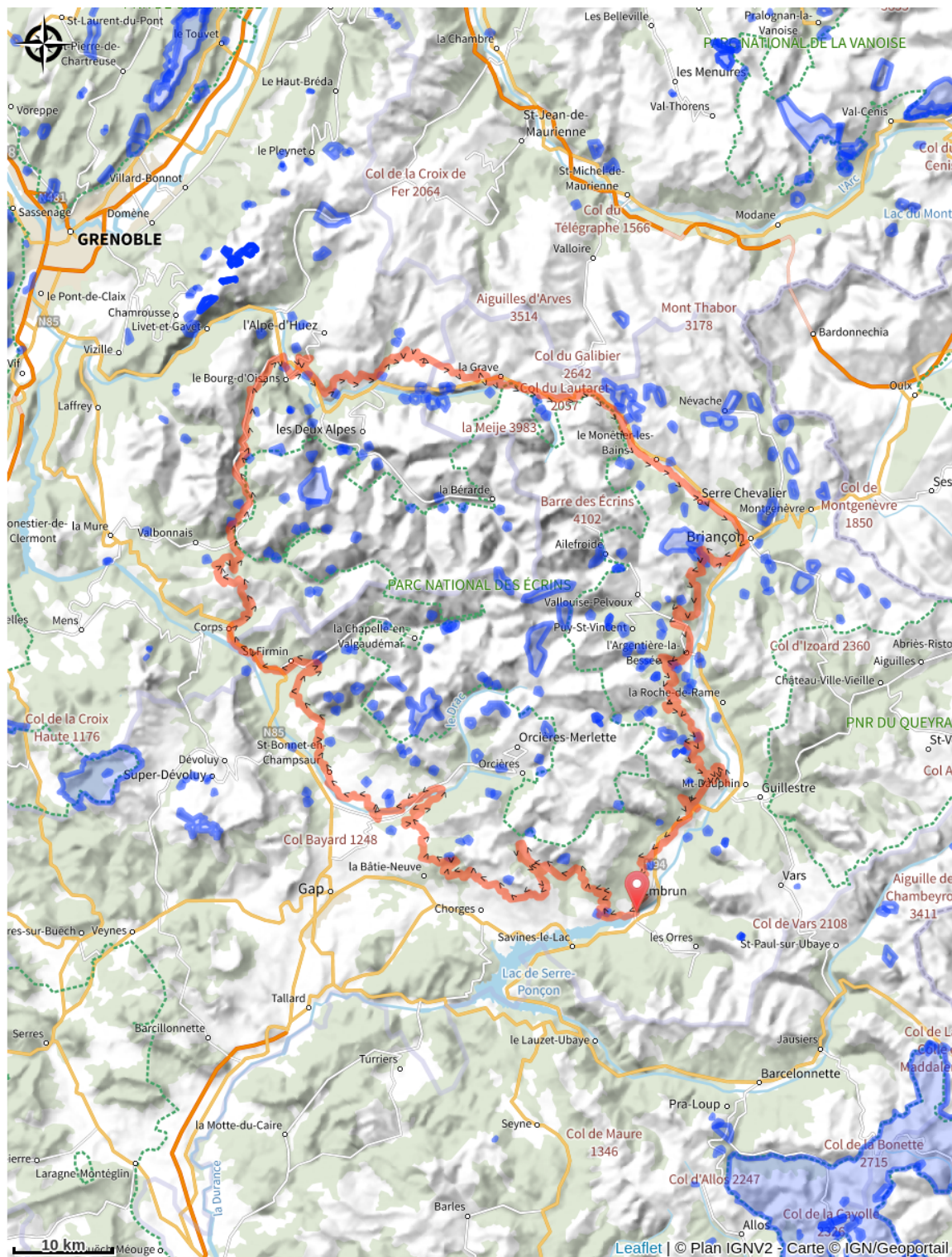


Altitude min 717 m Altitude max 2364 m

Cotation VTTAE FFC : rouge

Le départ est proposé ici d'Embrun. C'est le Lac de Serre-Ponçon qu'on commence par admirer d'en haut en passant par la sauvage vallée de Réallon, son village et sa petite station. On changera de décor en passant le col de Moissière pour quitter la Durance et rejoindre le Champsaur, ses villages et son bocage d'altitude si spécifique. Les parcours alternent entre sentiers agréables et chemins plus larges. La frontière entre Alpes du Sud et du Nord est franchie au niveau du Valgaudemar pour changer de région et de département en passant des Hautes-Alpes à l'Isère. Le sentier au dessus du Lac du Sautet obligera certains à pousser un peu mais quelle vue avant d'entamer la longue montée vers Notre Dame de la Salette. Heureusement la récompense est là avec de très beaux alpages et une belle redescente vers Entraigues dans le Valbonnais. On change encore de vallée en passant le Col d'Ornon pour descendre vers Bourg d'Oisans, haut-lieu du cyclisme sur route. C'est d'ailleurs le début de la célèbre montée vers l'Alpe d'Huez que l'on empruntera pour se hisser vers le plateau d'Emparis en passant par de beaux villages suspendus au dessus de la vallée de la Romanche. La traversée du plateau offre de superbes vues sur les 4000 et les glaciers du massif de la Meije. Une halte à La Grave pourrait vous permettre de vous en approcher grâce à son impressionnant téléphérique. Après La Grave, l'itinéraire fera passer par le col du Lautaret avant de découvrir la vallée de la Guisane et ses villages. Un bel itinéraire longeant la Guisane vous ramènera à Briançon. De Briançon on démarre par une longue montée roulante. L'itinéraire des puys vous permettra ensuite de rejoindre le Pays des Ecrins. Ensuite les longues montées globalement roulantes s'enchaînent suivies par de beaux passages en balcon et une longue descente rapide pour rejoindre le Guillestrois dont l'entrée est marquée par le Fort de Montdauphin (que nous vous conseillons de visiter). Les vues sont nombreuses sur la vallée de la Durance en roulant en balcon pour rejoindre Embrun et son agréable plan d'eau.

# Sur votre route...



# Toutes les informations pratiques

## Les chiens de protection des troupeaux

## Recommandations

Itinéraire avec quelques variantes plus faciles que le GTE VTT en 11 étapes, mais itinéraire qui reste réservé à des initiés même en VTTAE.

## Comment venir ?

### Transports

Gare sncf : <https://www.sncf.com/fr>

Transports en commun :

<https://zou.maregionsud.fr/>

<https://www.transisere.fr/>

### Accès routier

Depuis Gap, par la N94, 40 km.

Depuis Briançon par la N94 : 45 km.

### Parking conseillé

Parking du plan d'eau

# Zones de sensibilité environnementale

Le long de votre itinéraire, vous allez traverser des zones de sensibilité liées à la présence d'une espèce ou d'un milieu particulier. Dans ces zones, un comportement adapté permet de contribuer à leur préservation. Pour plus d'informations détaillées, des fiches spécifiques sont accessibles pour chaque zone.

## RNR Partias

Période de sensibilité : Janvier, Février, Mars, Avril, Mai, Juin, Juillet, Août, Septembre, Octobre, Novembre, Décembre

Contact :

LPO PACA antenne de Briançon  
0492219417  
hautes-alpes@lpo.fr

La réserve naturelle régionale des Partias est gérée par la LPO PACA et la commune de Puy Saint André. Il s'agit d'un espace protégé et règlementé : chien en laisse, ceuillette interdite, rester sur les sentiers balisés, escalade interdite sauf voie de Meurseult pilami, etc.

## Faucon pèlerin

Période de sensibilité : Février, Mars, Avril, Mai, Juin

Contact : Parc National des Écrins  
Julien Charron  
julien.charron@ecrins-parcnational.fr

Nidification du Faucon pèlerin.

Les pratiques qui peuvent avoir une interaction avec le Faucon pèlerin en période de nidification sont principalement le vol libre et les pratiques verticales ou en falaise, comme l'escalade ou l'alpinisme. Merci d'éviter cette zone !

En cas de survol merci de rester au-dessus de 2010m d'altitude à une distance de 300m sol.

## Faucon pèlerin

Période de sensibilité : Février, Mars, Avril, Mai, Juin

Contact : Parc National des Écrins  
Julien Charron  
julien.charron@ecrins-parcnational.fr

Nidification du Faucon pèlerin.

Les pratiques qui peuvent avoir une interaction avec le Faucon pèlerin en période de nidification sont principalement le vol libre et les pratiques verticales ou en falaise,

comme l'escalade ou l'alpinisme. Merci d'éviter cette zone !

En cas de survol merci de rester au-dessus de 1720m d'altitude à une distance de 300m sol.

### **Aigle royal**

Période de sensibilité : Janvier, Février, Mars, Avril, Mai, Juin, Juillet, Août

Contact : Parc National des Écrins  
Julien Charron  
julien.charron@ecrins-parcnational.fr

Nidification de l'Aigle royal

Les pratiques qui peuvent avoir une interaction avec l'Aigle royal en période de nidification sont principalement le vol libre et les pratiques verticales ou en falaise, comme l'escalade ou l'alpinisme. Merci d'éviter cette zone et de privilégier un survol de la zone à une distance de survol de 300m sol soit à une altitude minimale de 1470m.

### **Aigle royal**

Période de sensibilité : Janvier, Février, Mars, Avril, Mai, Juin, Juillet, Août

Contact : Parc National des Écrins  
Julien Charron  
julien.charron@ecrins-parcnational.fr

Nidification de l'Aigle royal

Les pratiques qui peuvent avoir une interaction avec l'Aigle royal en période de nidification sont principalement le vol libre et les pratiques verticales ou en falaise, comme l'escalade ou l'alpinisme. Merci d'éviter cette zone !

Attention en zone cœur du Parc National des Écrins une réglementation spécifique aux sports de nature s'applique : <https://www.ecrins-parcnational.fr/thematique/sports-de-nature>

### **Aigle royal**

Période de sensibilité : Janvier, Février, Mars, Avril, Mai, Juin, Juillet, Août

Contact : Parc National des Écrins  
Julien Charron  
julien.charron@ecrins-parcnational.fr

Nidification de l'Aigle royal

Les pratiques qui peuvent avoir une interaction avec l'Aigle royal en période de nidification sont principalement le vol libre et les pratiques verticales ou en falaise, comme l'escalade ou l'alpinisme. Merci d'éviter cette zone et de privilégier un survol

de la zone à une distance de survol de 300m sol soit à une altitude minimale de 2650m.

## **Aigle royal**

Période de sensibilité : Janvier, Février, Mars, Avril, Mai, Juin, Juillet, Août

Contact : Parc National des Écrins  
Julien Charron  
julien.charron@ecrins-parcnational.fr

Nidification de l'Aigle royal

Les pratiques qui peuvent avoir une interaction avec l'Aigle royal en période de nidification sont principalement le vol libre et les pratiques verticales ou en falaise, comme l'escalade ou l'alpinisme. Merci d'éviter cette zone et de privilégier un survol de la zone à une distance de survol de 300m sol soit à une altitude minimale de 2260m.

## **Faucon pèlerin**

Période de sensibilité : Février, Mars, Avril, Mai, Juin

Contact : Parc National des Écrins  
Julien Charron  
julien.charron@ecrins-parcnational.fr

Un site de nidification est actuellement utilisés par un couple de faucons pèlerins dans une falaise équipée pour l'escalade, un secteur est à éviter jusqu'au 15 juin :

Au site dit du Ponteil, le niche dans la partie haute de la falaise, au-dessus de la vire, entre les voies "le grand dièdre" et "rôle en dalles".

Pour préserver leur tranquillité, il est donc préférable d'éviter la partie supérieure de ces voies.

La partie inférieure, jusqu'à la vire, ainsi que les autres voies de la falaise peuvent être grimpées en étant discret. Pour la descente, afin de limiter la fréquentation dans ce secteur à gauche de la falaise, il est proposé de prendre les rappels du "nid d'aigle", de "la fuite enchantée" ou bien le câble à droite de la falaise.

[http://www.ecrins-parcnational.fr/actualite/amis-grimpeurs-attention-aux-pelerins-voies?fbclid=IwAR2Z8hX\\_38vpdW3mS499aRnY08jarhfm-5-eNV8K29k3WB3q3Ik2US\\_Alec](http://www.ecrins-parcnational.fr/actualite/amis-grimpeurs-attention-aux-pelerins-voies?fbclid=IwAR2Z8hX_38vpdW3mS499aRnY08jarhfm-5-eNV8K29k3WB3q3Ik2US_Alec)

Merci d'éviter cette zone !

En cas de survol merci de rester au-dessus de 2010m d'altitude à une distance de 300m sol.

## **Circaète Jean-le-Blanc**

Période de sensibilité : Mars, Avril, Mai, Juin, Juillet, Août, Septembre

Contact : Parc National des Écrins  
Julien Charron  
julien.charron@ecrins-parcnational.fr

Nidification du Circaète-Jean-le-Blanc

Les pratiques qui peuvent avoir une interaction avec le Circaète-Jean-le-Blanc en période de nidification sont principalement les pratiques aériennes comme le vol libre ou le vol motorisé.

Merci d'essayer d'éviter la zone ou de rester à une distance minimale de 300m sol quand vous la survolez soit 1550m d'altitude !

### **Circaète Jean-le-Blanc**

Période de sensibilité : Mars, Avril, Mai, Juin, Juillet, Août, Septembre

Contact : Parc National des Écrins  
Julien Charron  
julien.charron@ecrins-parcnational.fr

Nidification du Circaète-Jean-le-Blanc

Les pratiques qui peuvent avoir une interaction avec le Circaète-Jean-le-Blanc en période de nidification sont principalement les pratiques aériennes comme le vol libre ou le vol motorisé.

Merci d'essayer d'éviter la zone ou de rester à une distance minimale de 300m sol quand vous la survolez soit 1300m d'altitude !

### **Circaète Jean-le-Blanc**

Période de sensibilité : Mars, Avril, Mai, Juin, Juillet, Août, Septembre

Contact : Parc National des Écrins  
Julien Charron  
julien.charron@ecrins-parcnational.fr

Nidification du Circaète-Jean-le-Blanc

Les pratiques qui peuvent avoir une interaction avec le Circaète-Jean-le-Blanc en période de nidification sont principalement les pratiques aériennes comme le vol libre ou le vol motorisé.

Merci d'essayer d'éviter la zone ou de rester à une distance minimale de 300m sol quand vous la survolez soit 1840m d'altitude !

### **Circaète Jean-le-Blanc**

Période de sensibilité : Mars, Avril, Mai, Juin, Juillet, Août, Septembre

Contact : Parc National des Écrins  
Julien Charron  
julien.charron@ecrins-parcnational.fr

Nidification du Circaète-Jean-le-Blanc

Les pratiques qui peuvent avoir une interaction avec le Circaète-Jean-le-Blanc en période de nidification sont principalement les pratiques aériennes comme le vol libre ou le vol motorisé.

Attention le survol motorisé dans la zone cœur Parc National des Écrins est interdit en-dessous de 1000m sol et une réglementation spécifique s'applique au survol non-motorisé.

Voir la réglementation pour les survols non-motorisés : <https://www.ecrins-parcnational.fr/les-survols-non-motorises>

Voir la réglementation pour les survol motorisés : <https://www.ecrins-parcnational.fr/les-survols-non-motorises>

### **Circaète Jean-le-Blanc**

Période de sensibilité : Mars, Avril, Mai, Juin, Juillet, Août, Septembre

Contact : Parc National des Écrins  
Julien Charron  
julien.charron@ecrins-parcnational.fr

Nidification du Circaète-Jean-le-Blanc

Les pratiques qui peuvent avoir une interaction avec le Circaète-Jean-le-Blanc en période de nidification sont principalement les pratiques aériennes comme le vol libre ou le vol motorisé.

Merci d'essayer d'éviter la zone ou de rester à un distance minimale de 300m sol quand vous la survolez soit 2010m d'altitude !

### **Circaète Jean-le-Blanc**

Période de sensibilité : Mars, Avril, Mai, Juin, Juillet, Août, Septembre

Contact : Parc National des Écrins  
Julien Charron  
julien.charron@ecrins-parcnational.fr

Nidification du Circaète-Jean-le-Blanc

Les pratiques qui peuvent avoir une interaction avec le Circaète-Jean-le-Blanc en période de nidification sont principalement les pratiques aériennes comme le vol libre ou le vol motorisé.

Merci d'essayer d'éviter la zone ou de rester à un distance minimale de 300m sol quand vous la survolez soit 1850m d'altitude !

## **Circaète Jean-le-Blanc**

Période de sensibilité : Mars, Avril, Mai, Juin, Juillet, Août, Septembre

Contact : Parc National des Écrins  
Julien Charron  
julien.charron@ecrins-parcnational.fr

Nidification du Circaète-Jean-le-Blanc

Les pratiques qui peuvent avoir une interaction avec le Circaète-Jean-le-Blanc en période de nidification sont principalement les pratiques aériennes comme le vol libre ou le vol motorisé.

Merci d'essayer d'éviter la zone ou de rester à une distance minimale de 300m sol quand vous la survolez soit 1900m d'altitude !

## **Circaète Jean-le-Blanc**

Période de sensibilité : Mars, Avril, Mai, Juin, Juillet, Août, Septembre

Contact : Parc National des Écrins  
Julien Charron  
julien.charron@ecrins-parcnational.fr

Nidification du Circaète-Jean-le-Blanc

Les pratiques qui peuvent avoir une interaction avec le Circaète-Jean-le-Blanc en période de nidification sont principalement les pratiques aériennes comme le vol libre ou le vol motorisé.

Merci d'essayer d'éviter la zone ou de rester à une distance minimale de 300m sol quand vous la survolez soit 1310m d'altitude !

## **Circaète Jean-le-Blanc**

Période de sensibilité : Mars, Avril, Mai, Juin, Juillet, Août, Septembre

Contact : Parc National des Écrins  
Julien Charron  
julien.charron@ecrins-parcnational.fr

Nidification du Circaète-Jean-le-Blanc

Les pratiques qui peuvent avoir une interaction avec le Circaète-Jean-le-Blanc en période de nidification sont principalement les pratiques aériennes comme le vol libre ou le vol motorisé.

Merci d'essayer d'éviter la zone ou de rester à une distance minimale de 300m sol quand vous la survolez soit 1400m d'altitude !

## **Tétras lyre - hiver**

Période de sensibilité : Janvier, Février, Mars, Avril, Décembre

Contact : LPO Paca antenne des Hautes-Alpes  
0492219417  
hautes-alpes@lpo.fr  
<http://paca.lpo.fr/partias>

Deux secteurs de zone d'hivernage du Tétrasyre sont identifiés sur leur partie amont par des cordes et fanions dans le secteur du Jeu de Paume / sous la Croix d'Aquila. La montée se fait par le col de la Trancoulette, puis en contournant le rocher jaune, et la descente ces zones sont évitées en rejoignant les couloirs. Zones mises en place en 2013 par la LPO, gestionnaire de la Réserve Naturelle Régionale Partias, en concertation avec les skieurs locaux + CAF de Briançon, Compagnie des guides Oisan-Ecrins, etc.

## Source



Parc national des Ecrins

<https://www.ecrins-parcnational.fr>